

EXHIBIT “2”

proceso

DOCUMENTOS DEL EJÉRCITO

Estrategia
en Chiapas:

"...crear
y apoyar
grupos
paramilitares..."

NEGOCIACIONES SECRETAS ZEDILLO-MARCOS

Chuayffet sabotó la paz

MÉXICO • \$15



SEMANARIO DE INFORMACIÓN Y ANÁLISIS No. 1105 4 de enero de 1998

Censurar a los medios, controlar a las organizaciones de masas, cooptar secretamente a sectores civiles...

Plan del Ejército en Chiapas, desde 1994: crear bandas paramilitares, desplazar a la población, destruir las bases de apoyo del EZLN...

Carlos Marín

La matanza de Acteal se aviene a una estrategia contrainsurgente precisa, diseñada en octubre de 1994 por la Secretaría de la Defensa Nacional para ser aplicada por la Séptima Región Militar con sede en Tuxtla Gutiérrez, Chiapas.

El titular de la Sedena era el general Antonio Riviello Bazán, y el comandante de la Séptima Región, el actual diputado federal Miguel Angel Godínez.

Objetivo clave: *romper la relación de apoyo que existe entre la población y los transgresores de la ley.*

Los servicios de Inteligencia Militar debían *organizar secretamente a ciertos sectores de la población civil; entre otros a ganaderos, pequeños propietarios e individuos caracterizados con un alto sentido patriótico, quienes serán empleados en apoyo de nuestras operaciones.*

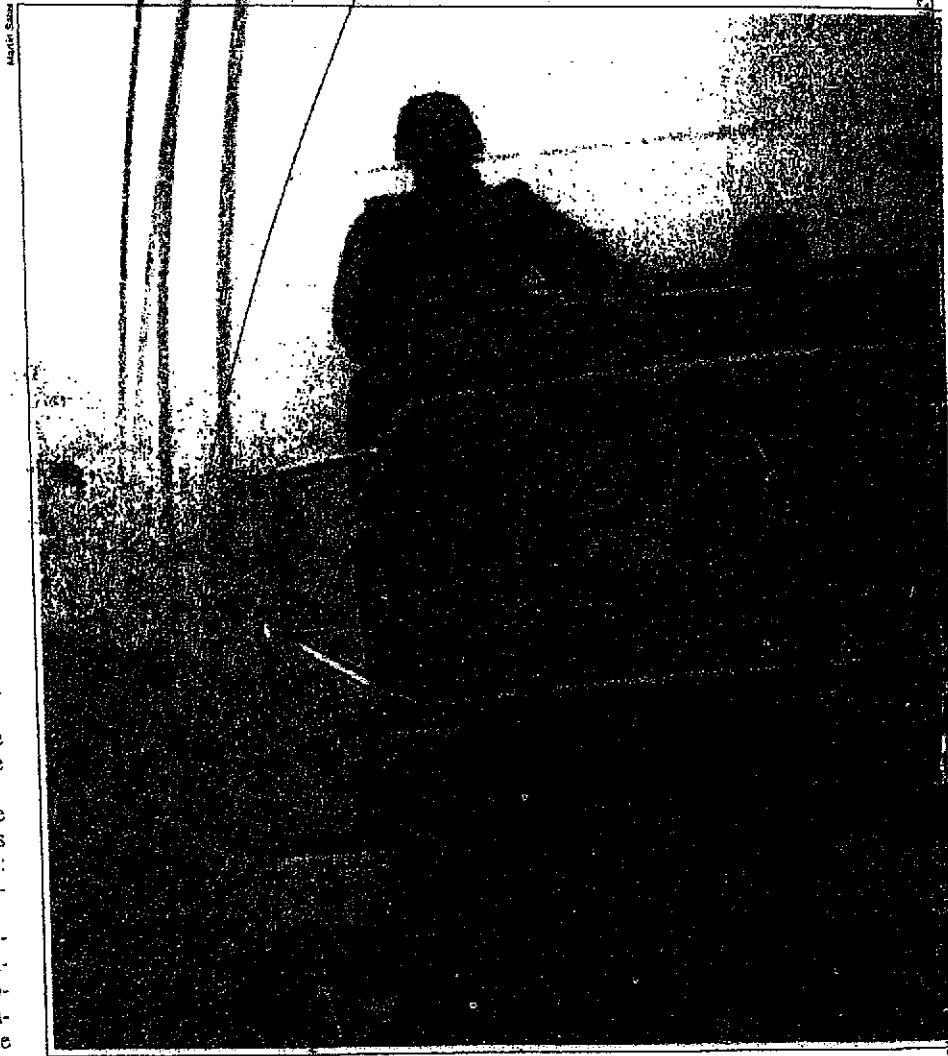
A cargo de instrucción del Ejército quedaban el *asesoramiento y apoyo de las fuerzas de autodefensa u. o. de organizaciones paramilitares.*

La necesidad de implementar estas disposiciones están contenidas en el *Plan de Campaña Chiapas 94.*

La creciente actuación en Chiapas de bandas paramilitares encabezadas por la *actuación que se fijó en esos momentos.*

En la lógica militar, *la ausencia de condiciones para conformar esos grupos armados antizapatistas debía superarse. En caso de no existir fuerzas de autodefensa, es necesario crearlas.*

Este ingrediente de la estrategia militar en Chiapas —denunciado con insistencia por el subcomandante Marcos, la diócesis de San Cristóbal de las Casas y organismos no gubernamentales de defensa de derechos humanos, y negado reiterada-



SIN TEXTO
MESA DE TRAMITE No. 1

14 0224

mente por los gobiernos de Carlos Salinas y Ernesto Zedillo—, juega un papel tan decisivo que considera, también, el desplazamiento de las bases cíviles de los guerrilleros (drama que viven actualmente casi 5,000 indígenas en distintas zonas):

La concentración de esas bases de apoyo a otras áreas dejaría a los zapatistas sin esos elementos esenciales y bajaría la moral de los subversivos al alejarlos de su familia.

La directriz de la Sedena remarcaba:

Se debz continuar con las operaciones tácticas ofensivas, con el fin de eliminar a las fuerzas tácticas de los transgresores y sus bases de apoyo.

Un general destacado en el cuartel de Rancho Nuevo (31 Zona Militar), José Rubén Rivas Peña, elaboró por su parte un análisis histórico, sociológico, económico, político y religioso del conflicto, en el que diagnosticó:

...Un Chiapas infante, que empieza a vivir o a confrontar problemas políticos, sociales posiblemente equivalentes, dentro de la cronología histórica de México, a la Guerra de Reforma y, en forma opuesta, a la Revolución Mexicana. El 1 de enero de 1994, podría aceptarse, es la caída dolorosa del primer diente de un estado de la Federación que se llama Chiapas.



Rivello Bazán. Apoyo total



Godínez, Estratega

En su Plan de Campaña, la Sedena miraba sin suspicacias al caciquismo local:

Que la población amiga defienda lo que es suyo, y es válido en especial para los ganaderos y pequeños propietarios.

El reclutamiento —según la Procuraduría General de la República— para la confor-

mación del grupo Máscara Roja —a) que se responsabiliza del homicidio de 45 personas en Chenalhó, en concordancia con la denuncia del EZLN— se hizo entre la población amiga, clientela natural del oficialismo: simpatizantes y militantes de los partidos Revolucionario Institucional y del Frente Cardenista.

A principios de 1997, en Santa Martha y Peñahuel; en Yaxjemel, Los Chorros y Puebla —estos en la región de Chenalhó— comenzaron a funcionar campos de entrenamiento de este tipo de organizaciones de autodefensa.

Otras de las metas que trazaron hace cuatro años los estrategas del Ejército son: la eliminación de los comandos urbanos y la desintegración o control de las organizaciones de masas.

En la médula del plan, el objetivo de las operaciones psicológicas es destruir la voluntad de combatir del EZLN; ganar para el gobierno el apoyo de la población civil.

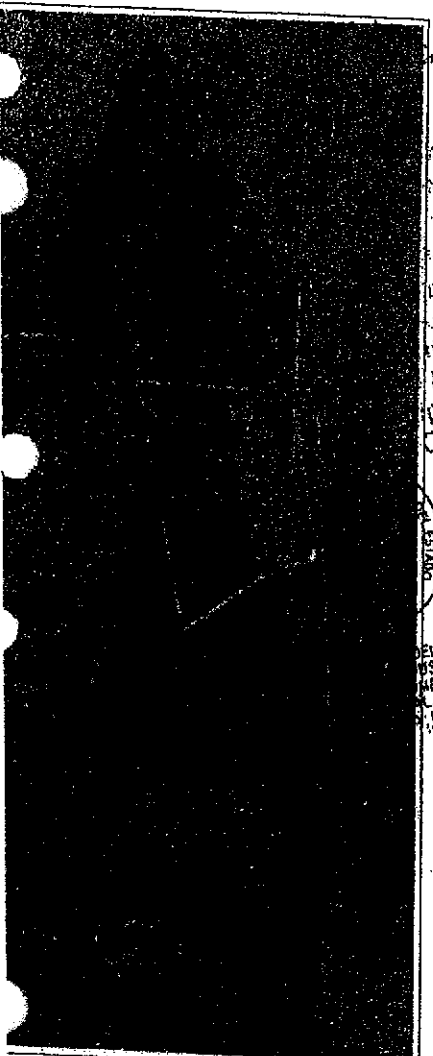
Igual que Máscara Roja, organizaciones del corte de Paz y Justicia (a del fallido atentado contra el obispo Samuel Ruiz), Los Chinchulines (cierre y quema de parroquias en Tila), Alianza Fray Bartolomé de los Llanos (matones que operan en los Valles Centrales), Movimiento Insurgente Revolucionario Antizapatista (falanges indígenas en la selva), Brigada Tomás Munzer (al servicio de rancheros), Fuerzas Armadas del Pueblo y Los Degolladores, parecen responder cabalmente a los designios militares que, en sus partes sustantivas, se reproducen a continuación, de manera literal.

El diente de leche

31/a. Zona Militar/Estado Mayor/Cuartel General
Situación General del Estado de Chiapas

I. Aspectos históricos.

A partir del 14 de septiembre de 1824, Chiapas pasó a formar parte de los Estados Unidos Mexicanos. Sin embargo, por el aislamiento geográfico, la introversión social, la falta de capacidad política de los gobiernos de la República en turno, la influencia centroamericana y la gran diversidad étnica, hicieron que los chiapanecos se enfermaran de "indiferencia nacional" y participaran con poco empeño, o simbólicamente, en el desarrollo histórico del México actual. Esta "indiferencia nacional" o falta de voluntad nacional, hizo que mientras que las otras entidades federativas se desarrollaran históricamente mediante su participación activa y dinámica, así como fusionando costumbres, ideologías políticas, procedimientos económicos y sociales y situaciones psicológicas, los chiapanecos en nada o muy poco participaron; por ejemplo, en la Guerra de Independencia, lucha entre centristas y federalistas, intervenciones norteamericanas,



Soldados en la niebla

SIN TEXTO
MESA DE TRAMITE No. 1

La Guerra de Baja Intensidad en Chiapas abarca proyectos económicos, efectos psicológicos y manipulación de masas: CDHFBC

Guillermo Correa

La "versión mexicana" de la Guerra de Baja Intensidad (GBI) que se desarrolla en Chiapas desde febrero de 1995 es una estrategia global de contrainsurgencia que abarca aspectos económicos y psicológicos y que comprende tres frentes: el castrense, el civil, y el de la opinión pública.

La denuncia es del Centro de Derechos Humanos "Fray Bartolomé de las Casas" (CDHFBC), que en su estudio "Ni Paz ni Justicia" —en el capítulo titulado "Una aproximación interpretativa: Aplicación del Manual de Guerra Irregular del Ejército Nacional Mexicano en la Zona Norte de Chiapas"— se dedica a desentrañar el plan aplicado contra el EZLN.

Recuerda que la estrategia tiene su origen en el conflicto entre Estados Unidos y Vietnam, y que esta "guerra sucia" —como también la llama el organismo fundado por el obispo Samuel Ruiz García— fue aplicada exitosamente en Guatemala, El Salvador y Nicaragua, así como en Angola y Etiopía.

En el frente castrense, dice la aplicación en Chiapas implica que las Fuerzas Armadas no deben causar excesivo dolor a la población civil, o si lo causan, deben procurar que no haya reacciones populares adversas.

En el frente civil, se propone reblufar todos los apoyos civiles que la estrategia contrainsurgente requiere. Como se trata de quitar apoyo popular a los rebeldes, la contrainsurgencia debe ganar la mente de la población civil.

Y en el último, que es el frente de la opinión pública, las Fuerzas Armadas involucradas en labores de guerra irregular deben cuidar su imagen, denigrar al enemigo y cercar y destruir todo potencial aliado del mismo.

Esencial para el estudio del CDHFBC fue el análisis que hizo del tomo segundo del "Manual de Guerra Irregular de Operaciones de Contraguerrilla o Restauración del Orden", distribuido hace casi tres años por la Secretaría de la Defensa Nacional (Sedena) a todos sus jefes y oficiales.

Según el Centro, la aplicación de la GBI ha generado en las instituciones militares y en el aparato civil la formación de "fuerzas de élite, comandos especiales, grupos de alto rendimiento, unidades de despliegue rápido, y la revalorización de los elementos civiles y religiosos en la lucha ideológica".

Asegura que la creación de unidades de despliegue rápido son ya un hecho en México y que operan en Chiapas. "Un informe secreto del Pentágono norteamericano revela que el Ejército Nacional Mexicano (ENM) adquirió aviones de espionaje Cónдор para observar y localizar tropas enemigas. Esta información es esencial, según el coronel Fletcher Ware, de Estados Unidos, para instrumentar operativos quirúrgicos.

La idea central de éstas y otras nuevas unidades es relevar y suplantar a las convencionales del Ejército".

Algunas de las tareas castrenses, en momentos de "calma", consisten en disminuir las unidades militares, reorganizar las unidades de combate y aumentar la capacidad de movilización local de las tropas.

Asimismo, inculcarle "una mayor sensibilidad sociopolítica hacia la población; el desarrollo de programas de contenido no militar, como ayuda humanitaria, asistencia civil, auxilio civil, construcción de caminos y puentes, etcétera; preparación de las tropas para manejar, relacionarse y utilizar los medios de comunicación; redefinición de los sistemas de inteligencia; reorientación y aumento del papel de las fuerzas de seguridad no militares (policías); y la reconceptualización del papel que tienen los desplazados y los refugiados en una lógica contrainsurgente (para darle bases sociales al enemigo), desarrollando en ellos acclones de la guerra psicológica".

En la Zona Norte de Chiapas, que comprende los municipios de Tila, Tumbalá, Salto de Agua y San Juanilla, la reorganización de las unidades de combate es evidente: "Cuando personal del ENM inicia labores de 'servicio social' o de 'asistencia a la población civil', las tropas cambian y se posicionan pequeños grupos en regiones nuevas distraer la atención pública respecto de la presencia masiva del Ejército en el estado.

"El aumento de la capacidad de movimiento se da tanto mediante el mejoramiento de las vías terrestres de comunicación como por la adquisición de modernos vehículos. En la zona Norte los caminos han mejorado sensiblemente, y los Humbeés artillados van a la orden del día. Los constantes puñalajes entre la base de la Undécima Brigada de Operaciones Mixta (11ª BOM), unidad responsable del área... a orillas del Tuliujá y el río Chinalson, en verdad, un logro logístico", establece la investigación.

Respecto del segundo frente, que según el CDHFBC incluye ayuda humanitaria, asistencia social y proyecto económico, "indispensable para el esquema global de contrainsurgencia", el estudio indica que la estrategia de "contención y achicamiento" de las fuerzas rebeldes comprende inversiones del Grupo Bursar, interesado en el cultivo de bambú y frijoles, concretamente en el valle y la ribera del río Tuliujá.

Una idea que recuerda lo anterior, explica, son las "Aldeas Estratégicas" que se establecieron en Guatemala y que en México se traducen en centros o polos de desarrollo.

"La GBI prevé desarrollar áreas o zonas bien resguardadas militarmente y mejor controladas políticamente. En su versión extrema, la GBI significaría la desaparición del campesino mesoamericano para dar lugar a una especie de farmer artificial, y la sustitución de la cultura del maíz por los cul-

tivos de la agroexportación ligados a las transnacionales mexicanas o extranjeras."

De igual manera, agrega, parte de este frente "civilista" depende de la integración de coordinaciones federales y estatales para el desarrollo social. Los operadores de estas agencias son civiles, y su presencia no elimina, sino oculta y camufla, el carácter militar de la estrategia de desarrollo.

"Se justifica para arrebatarle banderías a los rebeldes y 'reimplantar' el Estado de derecho. Concretamente, en la región chol ya hay coordinaciones 'interinstitucionales' del gobierno federal y estatal controladas desde Palenque."

La idea de que los problemas se resolverán con proyectos productivos, continúa, está presente "en declaraciones de funcionarios estatales y federales. Y, por supuesto, en las de los líderes del grupo paramilitar Paz y Justicia. La única duda que queda es si estas personas realmente creen en lo que dicen o si son conscientes de ser portavoces del proyecto de guerra irregular del ENM. En el primer caso, serían manipulados y usados como títeres perfectamente cooptados por el aparato militar de contrainsurgencia. En el segundo, más vale no calificarles por escrito".

El Centro de Derechos Humanos advierte que desde 1996, ocho años después de sistematizada la GBI guatemalteca, surgió en Palenque una instancia productiva coordinada por Rodolfo Lobato que incluso se denomina "interinstitucional" y que tiene varias sedes: una en Palenque, hoy coordinada por Manuel Mauricio; otra en Tila, por Ignacio García, y dos más en Ocosingo y Comitán. Tal parece, dice el organismo, que cumplirán objetivos similares a las guatemaltecas.

Por lo que se refiere a la tarea de reorientar y aumentar el papel de las fuerzas de seguridad no militares, es decir, las policías, el estudio advierte que "la militarización y el transvase de elementos del Ejército en espacios policíacos y de seguridad cada vez es mayor en todo México. En Chiapas, desde hace años, el Cuerpo de Seguridad Pública (CSP) está comandado por elementos supuestamente retirados del ENM. Actualmente, su comandante es el mayor de infantería Eduardo Sosa del Río".

"La táctica descrita posibilita una presencia constante de las Fuerzas Armadas en la seguridad pública y en las policías, cuidando al mismo tiempo la imagen institucional del Ejército. Hay múltiples testimonios de que algunos elementos de Seguridad Pública que participan en operativos violentos, como desalojos en la Zona Norte, son reconocidos en otros instantes, entre las filas del ENM. Es decir —sostiene el CDHFBC—, hay tropa que cambia de uniforme para realizar operaciones sucias, manteniendo limpia la imagen del instituto armado."

Por otra parte, expone el documento, en la región chol existen desplazados pé-

SIN TEXTO
MESA DE TRAMITE No. 1

redistas y prístas, pero éstos acaparan el auxilio proporcionado por el Ejército a través de despensas, material de construcción y medicinas, en tanto que los perredistas, que suman diez veces más, son mantehidos aislados en el monte y en sus comunidades de refugio, donde son "prácticamente prisioneros de los militares mexicanos".

naza de una operación 'rápida' o 'quirúrgica' militar se mantiene siempre presente en el horizonte; amenazante. Tal es el objetivo de la GBI: reducir al mínimo los dolores sociales (y morales) de la guerra para la opinión pública, pero mantener por siempre la espada de Damocles sobre un pueblo cada día más esclavo de la televisión".

Guerra de Reforma, intervención francesa y Revolución Mexicana.

Estas circunstancias históricas asimétricas dejaron a un Chiapas en su etapa infantil, mientras el resto de sus hermanos, los estados de la federación, alcanzaron su mayoría de edad.

Encontramos en consecuencia a un Chiapas infante (...) El 1 de enero es la caída dolorosa del primer diente (...).



Tropa en Polhó

La finalidad, precisa, es mantenerlos separados de las fuerzas insurgentes zapatas, pues la GBI busca agotar a las retaguardias de los movimientos revolucionarios, e inclusive desarticular el trabajo comunitario de las Iglesias, y así facilita la expulsión y traslado de los grupos extranjeros.

De acuerdo con los analistas del CDHFC, el aparato civil de Chiapas manipulado por el Ejército en función de la imagen incluye recurrentes viajes del gobernador Julio César Ruiz Zenteno a que el ENM "continúe" sus labores de "asistencia social". Luego aparecen militares que practican consultas médicas y odontológicas, así como cortes de cabello, en las poblaciones dominadas por los grupos paramilitares: Incluso en la televisión aparecen soldados jugando a la ronda con niños campesinos.

Los funcionarios chiapanecos organizan foros, encuentros, y usan todas las tribunas para asegurar que no hay guerra: Todas ellas son espacios paralelos a los creados por el diálogo entre el gobierno federal y el EZLN. Tienen la finalidad de generar imágenes distorsionadas en la opinión pública y de convencer de la bondad de los programas que ofrecen las autoridades. Mientras tanto, la ama-

Para el Centro Barro y Barro, el Ejército realiza una "guerra de desgaste" con la que evita grandes enfrentamientos y reduce sus desplazamientos. La estrategia le permite agotar lentamente al enemigo, los campesinos indígenas. Reduce poco a poco sus recursos materiales, su entereza psicológica y sus valores espirituales. Mina la autoridad popular de sus líderes y aliados. Desgasta la habilidad política de sus cuadros. Corta el apoyo moral que pudiera generar sobre sí. Cierra las puertas a la solidaridad nacional e internacional. Todo lo anterior, mientras el régimen se mantiene a la defensiva, haciendo correr el tiempo en su favor.

Se trata de una guerra en la que "el Estado moviliza y manipula todos sus recursos mientras aparenta calma pública. No trata de eliminar físicamente al enemigo; sino socavarlo, deslegitimarlo, aislarlo, hasta que deje de ser considerado una alternativa política válida y estable para el pueblo".

En sentido inverso, afirma, la GBI busca en Chiapas atraer a la población hacia las posiciones oficiales, movilizar a sus fuerzas sociales y confundir a la opinión pública, como en el fascismo europeo, por medio de la manipulación de su imaginario.

En su ensayo de interpretación, el general José Rubén Rivas Peña encontró falta de autenticidad en la problemática chiapaneca, toda vez que este pueblo chiapaneco, en búsqueda por saber quiénes, se esfuerza por identificarse sin lograrlo y sólo localmente se identifica con una autenticidad peculiar que raya en el extremo:

- Los "auténticos" coletos.
- Los "auténticos" tuxtlecos.
- Los "auténticos" comitecos.
- Los "auténticos" tamiiles de Chipilin.
- La "auténtica" butifarra.

El general Rivas Peña (3789150) interpretaba que el movimiento zapata entraña rencoros "genéticos" y vocación separatista. Avizoraba, también, la creación de una nueva república centroamericana:

Los chiapanecos guardan, podría decirse que hasta en forma genética, un sentimiento de olvido y marginación, responsabilizando de ello al gobierno de la República. Se dicen huérfanos del sistema, no obstante que Chiapas produce el 55% de la energía hidroeléctrica y otras riquezas (...) Con el inicio del problema generado por el EZLN el 1 de enero de 1994, el separatismo chiapaneco se ha hecho evidente por parte de los transgresores, al exigir:

- Un territorio.
- Un gobierno autónomo.
- Una población eminentemente indígena.
- Reconocimiento de beligerancia al EZLN.
- Una Iglesia independiente/ Salida del Ejército Mexicano.

(...) Es, pues, el separatismo chiapaneco el que pone en peligro no solamente la paz y la tranquilidad social sino; lo que es más grave, este separatismo amenaza directamente la soberanía, integridad e indepen-

SIN TEXTO
MESA DE TRAMITE No. 1

dencia de México y permite además que potencias extranjeras se inmiscuyan y que, en un futuro no lejano, veamos una vez más la consecución del territorio nacional y el nacimiento de una nueva república centroamericana.

La intelectualidad especializada en asuntos indígenas y chiapanecos mereció un severo juicio:

(...) Reforzando y complicando la difícil situación mencionada, dentro de la "clase" indígena existen diferencias de dialecto y culturales que dificultan la integración chiapaneca y fomentan el desarrollo de una sociedad clasista.

De alguna forma, los antropólogos y sociólogos nacionales y extranjeros han fomentado, se presume que dolosamente, el aislamiento y la no integración de los diversos grupos étnicos al concepto de la nación mexicana.

Parece ser que a esos antropólogos y sociólogos les interesa que los indígenas se sientan más orgullosos de ser tzeltales, tzotziles, choles, etc., que mexicanos (...), cuando por todos es conocido que la Guerra de Independencia de México a todos los individuos que viven desde el Bravo hasta el Suchiate un gentilicio de mexicanos, y que para terminar con un sinnúmero de problemas sociales, se debería reconocer que en nuestra patria existen exclusivamente mexicanos.

El analista del Ejército reconoce que la explotación de los indios y el mantenimiento de los privilegios constituyen el problema central de Chiapas.

- (...) La clase social económicamente débil en su afán de enriquecerse cobija a las clases desposeídas e indígenas, fomentaron en estas poblaciones una serie de valores negativos que eran favorables a los intereses de la burguesía.
- La humildad.
- El sacrificio.
- La frugalidad.
- La obediencia.
- El respeto a ultranza.
- El temor a la autoridad.
- La falta de aspiraciones.
- El alcoholismo.
- La ignorancia.
- El paganismo.
- La sumisión.

El trabajo de la Diócesis de San Cristóbal de las Casas, Samuel Ruiz García al estado de Chiapas, cuando según este diagnóstico propició el alzamiento indígena:

Es hasta el arribo del obispo de la Diócesis de San Cristóbal de las Casas, Samuel Ruiz García al estado de Chiapas, cuando los valores tradicionales empiezan a ser trastocados con la intención, en principio, de dignificarlos, sacarlos de su ignorancia,

cia, pobreza y marginación. Lamentablemente, esta modificación de valores indígenas pronto se ven influidos dirigidos por los teólogos de la liberación, orientándolos hacia las siguientes posiciones: —Ustedes han sido explotados desde hace 500 años, en un principio por los españoles y después por los ricos.

- Ustedes son los dueños de Chiapas.
- Estas tierras, se las quitaron a los ricos, recupérenlas.
- La causa de su desgracia son los ricos.
- No tengan miedo a quien no puede quitar la vida, sólo tener miedo a Dios.
- Dios está exclusivamente de parte de ustedes.
- Jesucristo fue el primer guerrillero.
- Ustedes son superiores a los ladinos.
- Dios no quiere a los pobres.
- El empleo de la violencia está justificado.
- Tenemos que organizarnos para hacer frente al mal gobierno de los ricos.
- Jesucristo pronto llegará y estará con ustedes.
- En México no hay democracia.
- El gobierno y el PRI son corruptos.
- En Chiapas ganó el PRD.
- Necesitamos una patria socialista.
- El gobierno siempre nos ha robado.
- La ONU y otras organizaciones internacionales nos apoyan.
- La Comisión Nacional de Derechos Humanos y los organismos no gubernamentales están con nosotros.

Luego de hacer una interpretación de la conducta de la Iglesia católica, en lo general, y de la diócesis de San Cristóbal, en lo particular, se plantea la problemática chiapaneca, en general de Rancho Nuevo con el siguiente diagnóstico: El Vaticano es el causante indirecto, del conflicto de Chiapas, teniendo como patrocinador indirecto la corriente contaminada de la teología de la liberación en

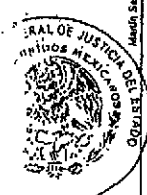
México, apoyados por sus homólogos de América Latina y por la mayoría del clero católico nacional, utilizando como ejecutantes: organizaciones socialistas y políticas, mafia y grupos inconformes con el gobierno.

En el aspecto político, Chiapas no ha escapado a los efectos tradiciones y mitos del sistema político mexicano y donde desde hace más de 60 años el principal actor ha sido el Partido Revolucionario Institucional (PRI), acompañado de otros partidos políticos comparsas con distintos márgenes de influencia y poco poder.

El plan de campaña

Secretaría de la defensa nacional c.g. en: Tuxtla Gtz., Chis. VII Región Militar/ Octubre. 94 Sección Quinta Plan de Campaña Chiapas 94.

- I. Situación estratégica-operacional.
 - A. Directiva de la Secretaría de la Defensa Nacional.
 - a. El objeto político de estas operaciones es: alcanzar y mantener la paz.
 - b. El objetivo estratégico-operacional es: destruir la voluntad de combatir del EZLN, aislándola de la población civil y lograr el apoyo de ésta, en beneficio de las operaciones.
 - c. El objetivo táctico de las operaciones es: destruir y/o desorganizar la estructura política militar del EZLN.
 - d. Evitará un conflicto internacional con Guatemala.
 - e. Deberá manejar con tacto y en beneficio de las Fuerzas Armadas mexicanas a los medios de comunicación.
 - f. Limitará los efectos negativos que estuvieran en capacidad de desarrollar las organizaciones de derechos humanos y los organismos no gubernamentales, nacionales y e internacionales.



ALIZADA EN DEL ADMON. DE JUSTICIA FEDERAL DE CHIAPAS No 1



Campamento en Chenalhó

SIN TEXTO
MESA DE TRAMITE No. 1

108 8223

g. Deberá ejecutar en forma coordinada, entre otras, las siguientes operaciones:

1. Tácticas.
2. De Inteligencia.
3. Psicológicas.
4. Asuntos civiles (incluye el plan de auxilio a la población y sus recursos).
5. Protección de la población y sus recursos.

6. De asesoramiento (organización de las fuerzas de autodefensa).

7. Logísticas.

h. El Plan de campaña incluirá las siguientes fases:

1. Preparación.
2. La ofensiva.
3. De desarrollo.
4. La final.

i. Sus normas de acción serán las que dicten los principios de la guerra.

j. Mantenga presente las axiomas y los fundamentos de la doctrina vigente, para llevar al cabo operaciones en la selva.

k. Establecerá inicialmente el centro de operaciones tácticas de la Región militar (Cotremi), en Tuxtla Gutiérrez, Chiapas.

l. En la zona de expansión, su principal tarea es la destrucción o neutralización de las guerrillas locales, milicianos y comandos y la seguridad y defensa de las instalaciones vitales.

En esa misma zona ejercerá dirección, coordinación y control sobre todas las fuerzas de seguridad pública, haciéndolas responsables de la eliminación de los comandos urbanos y la desintegración o control de las organizaciones de masas.

Para esto, las fuerzas policíacas tendrán los tres objetivos siguientes:

1. Romper la relación de apoyo que existe entre la población y los transgresores de la ley.
2. Descubrir la estructura de los subversivos y sus actividades en la población.
3. Proporcionar un ambiente de seguridad física y psicológica entre la población ajena al conflicto.

m. En la zona de defensa, su principal objetivo es destruir o desorganizar a las unidades regulares, comandos milicianos y guerrillas locales del EZLN.

n. En la zona estratégica de elaguardia, no escatimar esfuerzos y recursos para destruir al Comité Clandestino Revolucionario Indígena (CCRI), cuartel general del EZLN.

o. El objetivo de las operaciones psicológicas es la de destruir la voluntad de combatir del EZLN; ganar para el gobierno el apoyo de la población civil y crear en ésta la sensación de seguridad física y psicológica. Teniendo como premisa atacar a:

1. La religión.
2. Los grupos étnicos.
3. Los países vecinos.
- p. Explote los recursos aéreos para obtener ventaja en:
 1. Movilidad.
 2. Mando y control.
 3. Reconocimiento.
 4. Logística.

q. Durante la primera fase del plan de campaña, dé énfasis a la elaboración de planes y con respecto al adiestramiento intensifíquese lo relacionado con la preparación de las tropas para:

1. El apoyo de la infantería.
2. Apoyo de fusiles.
3. Patrullas de combate.
4. Operaciones nocturnas.
5. Combate en la selva.
6. Combate en áreas urbanizadas.
7. Liderazgo y orden de batalla del EZLN.

r. Organizar secretamente a ciertos sectores de la población civil, entre otros, a ganaderos, pequeños propietarios e individuos caracterizados con un alto sentido patriótico, quienes serán empleados a órdenes en apoyo de nuestras operaciones.

s. Respecto a la Inteligencia, deberán dirigir, controlar y coordinar todas las agencias militares y civiles de la especialidad para obtener:

1. Contrainteligencia.
2. Inteligencia de combate.
3. Inteligencia para el apoyo de operaciones psicológicas.
4. Inteligencia de la situación interna (información política, económica y social).

t. En coordinación con el gobierno del estado y otras autoridades, deberá aplicar la censura a los diferentes medios de difusión masiva.

Establezca una oficina de comunicación y designe un vocero oficial.

u. Elaborar un plan de desarrollo que será sometido a consideración del C. Presidente de la República.

v. Presente un plan para la organización y funcionamiento de un Centro Coordinador Estatal, para la dirección de las operaciones de mantenimiento del orden en el estado de Chiapas.

w. Las fuerzas asignadas al esfuerzo

para las operaciones de mantenimiento del orden, serán asignadas en un documento por separado.

x. El Plan de Campaña y el Plan de Desarrollo estarán dirigidos a los transgresores y a la población.

y. La Armada de México apoyará al Ejército y Fuerza Aérea mexicanos en el ámbito de su responsabilidad.

B. Fuerzas enemigas.
a. El autodenominado EZLN, como toda organización maolista, está constituido por una dirección política, las fuerzas armadas y las organizaciones de masas.

(...) No debe descartarse la posibilidad de que el EZLN se apoye en las estructuras políticas del Partido de la Revolución Democrática (PRD).

(...) 3. Organizaciones de masas (secretaría de masas). Es la parte fundamental y más importante elemento de la estrategia maolista, se estructura con organizaciones sociales reales o de fachadas, en los sectores: Magisterial, Estudiantil, Popular, Laboral, Étnicas, Religiosas, Campesinas, Otras.

IX. En estas organizaciones se desempeñan los comandos, las fuerzas milicianas mexicanas y las guerrillas locales.

(...) 1. Zona de expansión.
i. De la línea Palenque-Ocosingo-Comitán-Frontera Comalapa hacia "W", en dirección de Tuxtla Gutiérrez.

ii. En esta zona aparecen:
(a). Organizaciones de masas.
(b). Fuerzas milicianas mexicanas.
(c). Guerrillas locales.
(d). Comandos urbanos y rurales.

iii. Efectivos que operan en la zona.
(a). Entre milicianos y guerrillas locales se han detectado a 4,784 efectivos.
(b). Las organizaciones de masas se estiman en 200,000 personas.

IV. De la línea antes citada hacia el "E" con la frontera de Guatemala, los transgresores la denominan "zona de territorio liberado".

Los paramilitares y el Ejército

El capítulo h contiene un Plan de asesoramiento:

Este anexo describe actividades del Ejército en el adiestramiento y apoyo de las fuerzas de autodefensa u otras organizaciones paramilitares, lo cual puede ser el principio fundamental de la movilización para las operaciones militares y de desarrollo. Incluye además el asesoramiento y ayuda que se presta a otras dependencias del gobierno y a funcionarios gubernamentales locales, municipales, estatales y federales. En caso de no existir fuerzas de autodefensa, es necesario crearlas.

(...) Las operaciones militares incluyen el adiestramiento de fuerzas locales de autodefensa, para que participen en los programas de seguridad y desarrollo. (D)



planeado.

SIN TEXTO
MESA DE TRAMITE No. 1